

# 長江製衣有限公司

## YANGTZEKIANG GARMENT LIMITED

股份代號 Stock code : 294

ENVIRONMENTAL, SOCIAL  
AND GOVERNANCE REPORT

環境、社會及管治報告

# 2023/24

For the Year Ended 31<sup>st</sup> March, 2024  
截至二零二四年三月三十一日止年度

## 目錄

1. 關於本報告.....	2
1.1. 概述.....	2
1.2. 報告範圍.....	2
1.3. 報告標準及原則.....	2
1.4. 對本報告的意見.....	2
2. 董事會聲明.....	3
2.1 管治架構.....	4
2.2 聯合國可持續發展目標.....	4
2.3 持續發展政策.....	5
3. 我們的環境、社會及管治方針.....	5
3.1. 持份者參與.....	5
3.2. 重要性分析.....	6
3.3. 可持續發展績效摘要.....	6
4. 關懷員工.....	7
4.1. 勞工準則.....	7
4.2. 僱傭.....	7
4.3. 健康與安全.....	9
4.4. 發展及培訓.....	9
5. 營運操作.....	10
5.1. 反貪污.....	10
5.2. 產品責任.....	11
5.3. 供應鏈管理.....	12
5.4. 社區投資.....	12
6. 環境管理.....	13
6.1. 排放.....	16
6.2. 資源使用.....	19
6.3. 環境與天然資源.....	22
6.4. 氣候變化.....	23
附錄：香港聯合交易所《ESG報告指引》索引表.....	24

## 1. 關於本報告

### 1.1. 概述

本環境、社會及管治(“ESG”)報告(“報告”)由長江製衣有限公司(“本公司”)(聯交所股份代號：294)、其附屬公司及其合營公司(以下簡稱「本集團」)發佈，披露其符合香港聯合交易所有限公司發佈的《環境、社會及管治報告指引》中「不遵守就解釋」的規定，履行企業社會責任(“CSR”)的策略和表現。

### 1.2. 報告範圍

本報告涵蓋其二零二三年四月一日至二零二四年三月三十一日止財政年度(「二零二三/二四財政年度」)的環境、社會和管治(“ESG”)方面的CSR管理方針及績效。本報告集中於2023/24 財政年度與其相關核心業務，製造及銷售成衣業務相關的營運信息。鑑於各業務的收入貢獻以及對環境及社會的影響，本報告的範圍涵蓋香港總公司以及於中國大陸及埃塞俄比亞等附屬公司及其合營公司，具體如下：

總公司地點	總公司名稱
香港	長江製衣有限公司(「本公司」或「總公司」)
附屬公司所在地	附屬公司名稱
中國番禺	卓越織造(廣州)有限公司(「卓越織造」)
合營公司所在地	合營公司名稱
中國無錫	無錫長江精密紡織有限公司(「無錫長江」)
中國泰州	泰州長新紡織(興化)有限公司(「泰州長新」)
埃塞俄比亞	Wuxi Number One Cotton Ethiopia Textile Plc (“WNOC”)

除另有說明外，本報告中的環境和社會數據涵蓋整個集團。

### 1.3. 報告標準及原則

本報告乃根據香港聯合交易所有限公司(「香港聯交所」)證券上市規則附錄C2 - ESG指引而編製。我們遵循香港聯交所建議的報告原則來界定報告內容，當中包括：

<b>I. 重要性</b> 本報告所披露的資料乃根據其對本集團業務及持份者的重要性而審慎收集、評估及呈列(詳情請參閱第3.2節)。報告範圍根據業務在收入貢獻和ESG方面的重要性界定。	<b>II. 量化</b> 所有披露的資料，特別是關鍵績效指標(「關鍵績效指標」)數據，乃根據一系列標準化方法組織及計算，有關方法於相關部分描述。
<b>III. 平衡</b> 盡可能客觀持平地向持份者公正地呈報集團整體ESG表現。	<b>IV. 一致性</b> 報告乃根據環境、社會及管治報告指引編製，以確保與其內容保持一致。倘出現不一致的情況，包括報告範疇及/或關鍵績效指標計算方法的任何變動，集團將於報告中解釋說明。

### 1.4. 對本報告的意見

您的意見和建議有助於製定和加強本集團未來的可持續發展方向和策略。期望閣下能透過cs\_info@ygm.com.hk向我們提供您的寶貴意見。



## 2. 董事會聲明

鑑於不斷變化的商業環境和經濟形勢，本集團仍致力於永續發展。我們正在進行的可持續發展計劃和投資在策略上是一致的，以促進長期增長。這些行動在滿足當前需求的同時保持持久增長，使我們的客戶、投資者、供應商、合作夥伴及員工在未來幾年受益。

長江製衣有限公司(「YGM」)成立於1949年，現已發展成為提供優質產品和服務的領先成衣製造商。對ESG的承諾不僅是我們的當前要務，而且也是我們核心價值觀的體現。作為企業公民，我們致力於對我們的社區產生積極影響，保護環境，同時保持業務質量。我們亦透過披露我們可持續發展管理方法及績效，我們繼續邁向提高對我們持份者的透明度。

在YGM，我們致力於將ESG理念融入我們的業務營運中，以增強對氣候變化適應能力。長遠而言，我們支持國家2030年之前實現碳達峰、2060年實現碳中和的國家目標。我們努力減少製造過程和銷售中的碳足跡。這使我們能夠最大限度地降低氣候變化風險並提高我們的碳管理績效。我們在運營中遵循健全的管理原則，承擔企業責任，為我們業務所在的社區作出貢獻，並與聯合國可持續發展目標保持一致。

透過與不同國家合作夥伴的共同合作，我們致力於維護人權、健康和 safety 標準，並採取措施防止童工和強制勞工。我們的業務為全球社會提供就業機會，我們努力確保所有員工在健康和安全的 work 環境中獲得公平報酬。此外，我們還與慈善組織合作，並支持社區服務，進一步履行我們對社會責任的承諾。

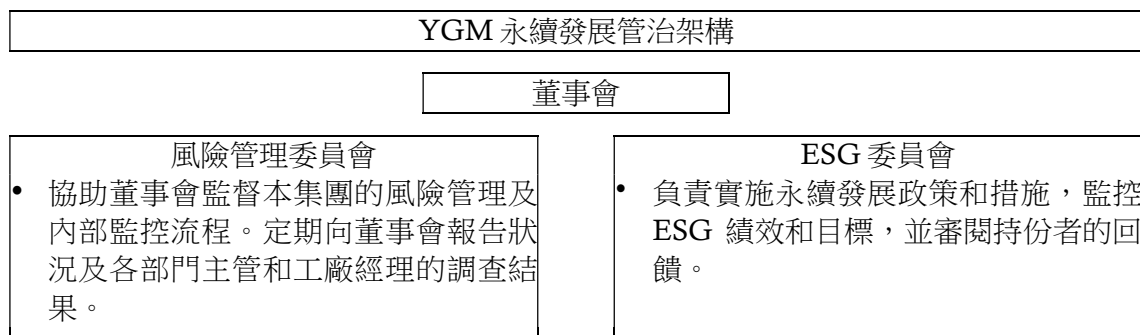
本人謹代表本公司董事會(「董事會」)感謝所有股東、客戶和業務夥伴長期以來的支持，感謝所有員工的持續貢獻和努力。展望未來，本集團將積極強化環境、社會及管治策略，全面推動可持續發展。

本報告已於二零二四年七月三十一日獲董事會確認及批准。

承董事會命  
主席，長江製衣有限公司  
**陳永奎**  
香港

## 2.1. 管治架構

董事會全面負責本集團的 ESG 策略、管理及績效，並審查與 ESG 相關的重大問題和發展進度。為加強管理層對 ESG 問題的監督，我們設立了由高級管理人員領導的 ESG 委員會。ESG 委員會負責定期向董事會和主席報告 ESG 問題和風險。為應對 ESG 風險，要求所有部門主管和工廠經理識別、評估並定期向董事會風險管理委員會報告其業務線有關現有和潛在的 ESG 風險，以供內部討論和檢討。本集團將通過定期監測 ESG 進展並提出應對措施，不斷完善 ESG 管理。



## 2.2. 聯合國可持續發展目標

在 YGM，我們致力促進可持續發展，並使我們的業務實踐與《聯合國2030年可持續發展議程》及其17個可持續發展目標(“SDGs”)保持一致。通過支持可持續發展目標，我們旨在應對重大的社會、經濟和環境挑戰，為人類和地球建設一個更美好的世界。作為負責任的企業公民，我們確定了報告期內與我們業務發展最相關的可持續發展目標。

範圍	重要議題	與業務營運之相關性	可持續發展目標的相關性
關懷員工	童工及強迫勞工	本集團謹慎禁止一切形式的童工和強迫勞工。我們在整個招聘過程中進行盡職調查。所有求職者都必須提供個人身份證明文件以驗證年齡。為防止強迫勞動，所有員工都必須簽訂僱傭合約，以確保就業是在平等和自願的基礎上進行。	  
	人權	本集團致力於通過促進工會自由和集體談判來維護員工的人權。	
	健康與安全	本集團通過實施工作場所安全指引並遵守相關法律與法規，致力為員工提供健康及安全的工作環境。	
營運操作	反貪污	本集團視廉潔工作文化為業務發展的基石。在我們的業務營運中，我們不容忍任何形式的賄賂、勒索、欺詐或清洗黑錢行為。	
	產品責任	產品責任始終是我們的主要關注點。我們完全遵守相關法律法規，以確保我們的產品符合安全標準，對環境的影響最少。	 

### 2.3. 持續發展政策

集團致力履行企業社會責任與永續發展。在我們的《推動企業社會責任管理體系承諾書》以及《社會責任與行為準則》政策中體現。這些準則概述了我們將 ESG 考量納入我們的業務營運和決策的原則和方法。我們致力於維護道德標準，保護人權，促進工人福利，最大程度地減少對環境的影響，並為持份者創造共享價值。這些使我們能夠作為負責任的企業公民開展業務，並為我們經營所在的社區作出積極貢獻。我們不斷努力加強我們的 ESG 績效，並透過本 ESG 報告透明地匯報我們的進展，及「持份者參與」一節中提述的其他溝通渠道積極與持份者互動。

## 3. 我們的環境、社會及管治方針

### 3.1. 持份者參與

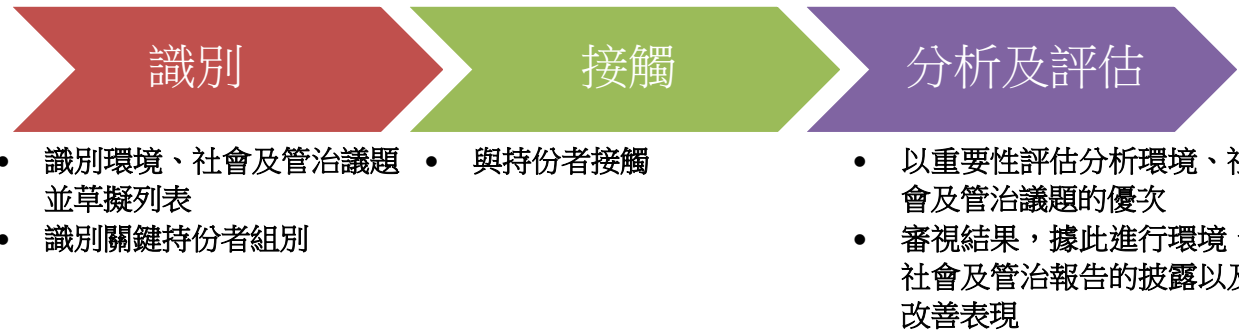
溝通為成功的關鍵。本集團認為，聽取持份者的意見並有效回應他們的關注至為重要。這是我們為未來的可持續發展和企業公民角色做好準備基礎。因此，我們的可持續發展策略主要著重促進持份者對我們目標的理解及收集其意見，以實施更好的方法並加強我們的可持續發展。

我們的主要持份者包括股東、客戶、員工、供應商和業務合作夥伴以及社區。在過去的一年裡，我們通過各種渠道進行了接觸，具體如下表所示：

持份者組別	溝通渠道
股東	<ul style="list-style-type: none"><li>● 本公司網站</li><li>● 本公司公告</li><li>● 股東週年大會</li><li>● 年報及中期報告</li><li>● 調查</li></ul>
客戶	<ul style="list-style-type: none"><li>● 會議及推廣活動</li><li>● 本公司網站</li><li>● 客戶直接溝通</li><li>● 客戶意見及投訴</li><li>● 調查</li></ul>
員工	<ul style="list-style-type: none"><li>● 培訓及迎新</li><li>● 電郵及意見箱</li><li>● 定期會議</li><li>● 僱員表現評估</li><li>● 員工活動</li></ul>
供應商及業務夥伴	<ul style="list-style-type: none"><li>● 供應商會議</li><li>● 表現評估</li><li>● 與業務夥伴定期溝通(例如電郵、會議、實地考察等)</li></ul>
社區	<ul style="list-style-type: none"><li>● 培訓</li><li>● 電郵</li><li>● 調查</li></ul>

### 3.2. 重要性分析

重要性評估有助我們識別應關注的ESG優先事項並向持份者報告，並幫助我們更好地利用我們的資源來回應持份者所識別的最關鍵議題。為識別對本集團制訂適當策略及釐定本報告的編製方向的重要環境、社會及管治議題，通過以下流程進行重要性分析：



鑑於我們的業務對比上一個財政年度並沒有重大改變，因此我們認為參照行業標準和基準得出的重要性結果在本年度也同樣適用。我們識別了六個涉及社會、營運和環境方面的重大議題對持份者和本集團的業務至關重要，因此本集團將會重點關注。



### 3.3. 可持續發展績效摘要

環境		
支持香港特區政府的《香港氣候行動藍圖2050》	透過節能改造節省電量410,000千瓦時及標準煤50噸	太陽能發電提供3,200千瓦時電力
社會		
社區捐款超過10,000港元，並參與東亞銀行設立的綠色存款計劃，金額達7,500,000美元	每位員工平均培訓時間12小時	沒有發生工傷死亡事故及因工受傷損失工作日數
管治		
支持聯合國可持續發展目標	為員工舉辦了25次反貪污培訓	ESG委員會加強管理層對ESG議題的監督

## 4. 關懷員工

我們業務的成功取決於全體員工的不懈努力和熱忱服務。本集團致力加倍努力吸引、挽留和培養人才，以保持其市場競爭力。我們不僅制定了一系列的僱傭政策，確保員工得到公平對待，還提供具競爭力和有吸引力的薪酬待遇以及包括醫療保險、退休計劃、根據表現釐定的花紅等在內的福利。我們鼓勵員工參與專業培訓和發展，並支持他們維持工作與生活之間的健康平衡。我們定期審視僱傭政策、薪酬待遇以及健康和 safety 實踐，致力為我們的員工創造一個安全和關愛的工作環境。

### 4.1. 勞工準則



「保護兒童免受傷害」的理念是每一個承擔社會責任的企業都必須嚴格遵守的。參考各經營地區有關勞動和強制勞工的相關法律法規，我們制定並謹慎遵守《行為準則》和《員工手冊》，其中明確規定了禁止任何形式的童工或強制勞工。本集團在整個招聘過程中進行盡職調查。所有求職者都必須提供個人身份證明文件以驗證年齡。本集團亦確保所有僱員在自願的基礎上工作，他們可以根據各自僱傭合約的要求辭職。禁止與工作有關的任何形式的債役或強制勞工、體罰或脅迫。此外，我們將根據經營地區的相關法例和法規，杜絕任何使用童工和強制勞工的事件。於報告期內，沒有任何違反童工和強制勞工的情況發生。

### 4.2. 僱傭



本集團以「人人平等」的理念開展業務和營運。在此基礎上，我們致力於在多個不同領域促進所有僱員平等機會，包括但不限於招聘、薪酬及福利、培訓、晉升、調職和解僱。卓越織造制定的《招聘政策》及我們總公司制定的《平等機會政策》和《平等機會問題處理程序》概述了我們承諾提供一個公平和包容的工作環境，以達致包容性及提倡多元性。

為了給所有員工提供一個公平、平等的工作場所，我們根據崗位需求開展招聘工作。在整個招聘過程中，所有求職者都受到公平合理的對待。本集團根據工作經驗、技能和學歷對求職者進行評估。我們從不拒絕基於性別、婚姻狀況、宗教、年齡、種族、政治派別以及身體或精神殘疾的申請。我們亦尊重員工自由結社和集體談判的權利。無錫長江工會及WNOC建立的反饋渠道，為員工提供表達意見和關切的平台。

我們的僱傭合約符合當地勞工法律和法規，當中包括如工資、逾時工作補薪、最長工時、賠償、休息時間及解僱等條款。薪酬待遇乃參照員工之表現及市場當時之薪金水平而釐定。我們為須超時工作的員工提供膳食津貼，亦提供生日、住宿福利及交通津貼。所有員工均享有帶薪假期，包括法定節假期及其他休假，如病假、產假及侍產假等。此外，本集團為僱員提供年終雙薪、公積金計劃、醫療保險及培訓。



我們旨在是建立一個促進正面和互相支持的工作環境，重視員工的貢獻並鼓勵他們發展技能和專業知識。在無錫長江，我們制定了《集團薪酬管理制度》、《集團幹部晉升管理制度》和《無錫一棉考核管理辦法》。這些政策確保我們的員工獲得公平的報酬並有職業發展的機會。我們根據市場情況定期評估和調整我們的起薪點。此外，我們建立員工晉升和內部工作績效管理體系，為職業發展提供清晰的路徑。

於報告期內，本集團完全遵守經營所在的相關法例和法規。

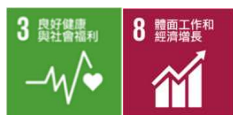
下表載列截至二零二四年三月三十一日，本集團按性別、年齡、地區和僱傭類別劃分的員工人數：

	23/24財政年度	22/23財政年度
<b>員工總數</b>	<b>2,357</b>	<b>2,404</b>
<b>按性別</b>		
男性員工	1,381	1,359
女性員工	976	1,045
<b>按僱傭類型</b>		
全職員工	2,353	2,401
兼職員工	4	3
<b>按年齡</b>		
16歲以下	0	0
16-29歲之間	949	950
30-50歲之間	992	1,048
51歲或以上	416	406
<b>按工作地點</b>		
香港	89	109
中國大陸	1,558	1,686
緬甸	0	2
其他	710	607
<b>按僱員類別</b>		
高級管理人員	24	27
中級管理人員	113	126
非管理人員	2,220	2,251
<b>附註：</b>		
- 基於聯交所發佈的《社會關鍵績效指標報告指引》計算		

截至二零二四年三月三十一日，本集團按性別、年齡和地區劃分的員工流失率如下：

	23/24財政年度	22/23財政年度
<b>員工流失率</b>	<b>22.06%</b>	<b>31.36%</b>
<b>按性別</b>		
男性員工	19.48%	28.33%
女性員工	25.72%	35.31%
<b>按工作地點</b>		
香港	33.71%	4.59%
中國大陸	14.96%	29.30%
緬甸	100.00%	0%
其他	35.92%	42.01%
<b>按年齡</b>		
16歲以下	0%	0%
16-29歲之間	20.34%	48.63%
30-50歲之間	22.28%	19.27%
51歲或以上	25.48%	20.94%
<b>附註：</b>		
- 基於聯交所發佈的《社會關鍵績效指標報告指引》計算		

### 4.3. 健康與安全



本集團秉持「安全第一」的理念，始終將僱員的健康、安全以及身心健康放在首位。我們一直致力於為我們的所有員工提供舒適和安全的環境，以建立零事故的工作場所。集團亦在《健康與安全政策》和《行為準則》中概述了我們員工的健康與安全標準。制定特殊和例行檢查等標準程序，以識別安全風險，並就工作場所相應的健康和安全實踐提供指引，以防止潛在事故發生。

我們優先考慮消防安全議題，配備煙霧探測器、火災逃生路線、急救箱和滅火器等必要設備，並安裝防煙門以防止火勢和煙霧蔓延。此外，我們定期進行防火演習，以確保我們的員工做好準備，在緊急情況下快速、安全地作出應變。此外，我們應用5S管理體系(整理、存放、清潔、標準、修養)，締造整潔的工作場所，避免工傷。

此外，集團還識別工作場所的高風險區域。我們在高風險區域設置警示標誌和安全屏障，並對員工進行安全培訓，提醒員工注意潛在危險，預防事故發生。此外，定期進行通風、溫度和灰塵檢測，以確保工作環境的安全。此外，我們為員工提供相關的健康和安全培訓，尤其是負責處理化學品或機器(包括發電機及鍋爐)的員工。為在工作期間需要穿戴個人防護用品的員工提供相應的個人防護裝備，例如手套和護耳罩，以避免任何急性或慢性疾病。對於在無錫長江工作滿一定年限的員工，每年可獲安排一次健康檢查。

包括報告期在內，本集團連續三年與工作有關的死亡事故為零。於報告期內，本集團並不知悉任何因工受傷及工傷損失工作天數的情況。本集團將繼續制定改善計劃以實現零工傷事故比率目標。於報告期內，並未發生違反職業健康安全法律法規的事件。

	23/24財政年度	22/23財政年度
與工作有關的死亡人數	0	0
因工受傷人數	0	2
因工受傷損失工作日數	0	121

### 4.4. 發展及培訓



集團意識到，員工的專業能力及發展對於我們在現今不可預測的市場中取得成功至關重要。我們致力為員工提供全方位培訓機會，包括教育津貼、研討會和在職培訓。對於新員工，我們提供入職培訓，介紹我們的公司背景、設施、員工手冊和社會責任。此外，我們還指派經驗豐富的員工來指導新員工，確保他們順利融入到我們的工作環境。我們還為埃塞俄比亞的大學生提供實習計劃，以獲得實踐經驗並發展他們的技能。

為了不斷提高員工的知識和技能，我們定期審視他們的教育需求並提供各種培訓機會，例如內部討論會和由第三方舉辦的研討會。我們為中國大陸的僱員舉辦健康與安全等課程及技術培訓，以提高他們對健康與安全以及環境問題的意識和認知，以達到客戶的預期和要求。

於報告期內，本集團受訓員工佔比及人均受訓時數如下：

參與培訓的員工百分比(%)	23/24財政年度	22/23財政年度
<b>按性別</b>		
男性員工	58.55%	54.77%
女性員工	41.45%	45.23%
<b>按僱員類別</b>		
高級管理人員	1.27%	1.31%
中級管理人員	7.13%	8.77%
非管理人員	91.60%	89.92%
<b>每位員工的平均培訓時間(小時)</b>		
<b>按性別</b>		
男性員工	13.45	11.45
女性員工	9.93	9.50
<b>按僱員類別</b>		
高級管理人員	19.00	16.67
中級管理人員	18.49	17.13
非管理人員	11.59	10.17
附註： - 基於聯交所發佈的《社會關鍵績效指標報告指引》計算		

## 5. 營運操作

本集團強調為客戶提供具有最高誠信度的優質產品和服務。我們不僅努力通過不斷改進我們的產品和服務來滿足客戶的需求，而且對業務中的任何賄賂和貪污行為採取零容忍態度。根據重要性分析結果，本節重點關注「反貪污」和「產品責任」等前六位重要的 ESG 議題。

### 5.1. 反貪污



本集團倡導誠信和道德經營，期望所有員工都能秉持誠信、道德和專業的標準。本集團之聲譽建基於營商多年行之有效的道德標準。

本集團對任何形式的貪污行為採取零容忍態度，包括我們社會政策當中的賄賂、欺詐和清洗黑錢。並致力於遵守不同司法權區的所有相關反賄賂法規，例如《中華人民共和國刑法》和《中華人民共和國反不正當競爭法》。

按照我們的社會政策，我們對賄賂勒索、欺詐或清洗黑錢行為採取零容忍態度。此外，我們總公司製定的《行為準則》以及WNOC制定的《資金管理制度》，為處理利益衝突關係定立了相關的行為標準。定期進行貪污評估以偵察賄賂、欺詐或其他不當行為活動。所有員工都必須向管理層或相關政府部門報告任何潛在違反《行為準則》或其他集團政策的行為。我們還努力嚴格保密舉報人的身份，並製定了舉報程序，可以保密、匿名的方式舉報潛在的違規行為，包括不當行為、不良行為及/或涉嫌欺詐活動，而不會有任何報復風險。任何違反相關政策的董事或員工將受到紀律處分。

除上述政策外，於報告期內，本集團對員工進行了25次反貪污倡廉培訓，增強了反貪污倡廉意識和商業道德意識。通過培訓，我們提供了一些案例研究，指導員工處理不同的情況。從高級管理人員至一般員工，都有反貪污的意識。本集團將繼續定期檢討及改善我們的反貪政策及培訓，以杜絕任何違規行為。

於報告期內，並未有發生不遵守與反貪污有關的法律法規事件。

## 5.2. 產品責任



秉持「質量第一」的價值觀，我們不僅努力提供優質的產品和卓越服務，同時也確保我們產品健康和  
安全，防止因使用產品而導致的健康和安全事故風險。此外，我們提供清晰、公正的資訊，使我們  
的客戶能夠根據我們的價值觀和不可或缺的原則部分做出明智的決定。

本集團設立了品質監控系統以管理產品的質量績效並提高品質。我們的產品質量符合客戶和經營所  
在地的要求。例如，我們無錫的合營企業已獲得ISO9001：2015 認證，因此紗線及紡織品的設計  
及製造方面維持了質量管理系統。我們優先考慮紗線和紡織品的質量，並每週對其質量進行評估。  
我們的測試週期包括半成品和成品，以確保在整個生產過程中保持質量。我們還通過我們的「中央  
測試實驗室」(標準測試實驗室)定期對產品質量進行檢定，以保證我們的產品符合最高標準。

此外，我們的客戶或由客戶指定的審查公司已定期進行工廠合規性審查，以確保最佳的產品質量和  
生產能力，以及遵守國際勞工和環境法例。除了滿足客戶的要求外，本集團確保所有製造過程，即  
我們的產品的面料選擇、排料製作、面料剪裁和測試均符合產品標準。該《員工手冊》概述了集團  
的標準和政策，包括與產品質量、健康及安全、員工行為和工作場所程序相關的標準和政策。這些  
政策列明如何向客戶提供令客戶滿意同時又符合相關法律法規的產品，為可持續性和盈利增長作出  
了貢獻。

本集團致力提供高質量的產品和服務，並密切關注所有投訴和召回要求。我們建立了完善的投訴處  
理機制，盡快回復客戶，包括制定客戶投訴備案制度、指定專人處理投訴、追蹤反饋等。我們還建  
立了改善及預防措施體系和重大質量事故分析體系。

為確保我們的產品質量，我們會在產品離開倉庫之前進行定期檢查及僅在收到客戶可接受的質量限  
制報告的批准後才能執行裝運。我們設有從產品檢測或知會客戶的服務在內的召回程序。此外，本  
集團嚴格遵守與健康和 safety、廣告、標籤及隱私事宜以及產品提供和服務及補救方法有關的當地及  
國家相關規定。

無錫長江通過「客戶滿意度調查」收集客戶反饋，以不斷改進集團的產品和服務。此外，針對每項投  
訴制定長期改進方法。對質量和客戶滿意度的承諾表明集團致力盡可能提供最佳產品和服務並與客  
戶建立持久的關係。

### 知識產權

本集團重視機密資料，包括任何商業秘密或對經營業務至關重要的任何機密信息。為維護客戶服裝  
設計的知識產權，嚴禁訪客或僱員(除相關員工)於生產區拍照；禁止僱員向任何無關人士披露本集  
團商標、原材料、產品開發、工藝、訂單、價格及利潤等有關的任何資料。

此外，相關部門應與供應商簽訂有關知識產權及保密協議，該協議使各方知悉使用知識產權的方式  
以及使用及發佈資料的最終權利。因此，我們的客戶、本集團和任何相關方的利益都受到高度保  
護。

於報告期內，我們嚴格遵守經營所在地在產品質量、健康與安全、知識產權、隱私等方面的相關法律  
法規。



### 5.3. 供應鏈管理



多年來，本集團嚴格監控各供應商的質量表現、環境及社會管理。我們一直與主要位於中國的客戶及供應商緊密合作。我們的一些客戶會在我們的工廠進行定期審查，例如社會責任審查、安全審查及/或技術審查，以查核有否遵守供應商行為準則。如期間有任何未解決的問題，他們將另行跟進考核，以確保沒有違規的情況。

於報告期內，本集團於不同地區共聘用**935**家供應商。下表列示於報告期內按地區劃分的供應商數量：

地區	供應商數量
中國大陸	765
中國香港	102
其他	68

本集團致力於在整個供應鏈中推行負責任的做法，並遵循公開、公平、公正的採購原則。我們主要按照五個標準選擇供應商 – 產品的可用性、價格、信譽、能力以及對當地法律法規的遵守。卓越織造已制定了《供應鏈管理政策》，為集團透明、公平和高效地選擇供應商以及注重質量的合作制訂了標準和指南。

鑑於氣候變化的影響，近年來對營運、產品和服務的監管要求越來越嚴格。為了促進綠色採購，我們一直鼓勵供應商和客戶採用環保設計及包裝。我們優先考慮選擇環境管理健全的供應商及合適的當地供應商。致使能貫徹如一地生產高質量的綠色產品，從而使供應鍊和整個產品生產週期變得更加可持續、適應性強和不斷增長。

### 5.4. 社區投資

在 YGM，我們致力於對我們業務所在地的社區創造整體積極影響。在二零一四年，我們成立了 YGM 企業義工隊，鼓勵員工參與社區活動。該義工隊為員工提供參與志願者工作和活動的機會，為了鼓勵員工的參與，我們為參加者提供了多種激勵措施，當中包括交通費補貼、嘉許狀及購買保險。參加慈善和志願服務的僱員每參與兩次就可獲半天假期。

此外，我們積極尋找機會通過捐贈來支持社區。於報告期內，我們向「健康快車」眼科火車醫院捐款達港幣**10,000**元，幫助中國內地貧困白內障患者恢復視力。此外，我們也透過向鮑廣桓兒童慈善基金「兒童癌病慈善步行**2023**」捐款，以支持本地癌症研究和癌症護理服務，我們將繼續支持我們業務所在地的社區，以保持健康、適應性強和可持續的社區發展。

為推動社區環境保護及可持續發展，我們參與東亞銀行有限公司(「東亞銀行」)舉辦的綠色存款計劃，金額達**7,500,000**美元。這讓我們能夠與東亞銀行攜手支持社會的綠色項目和企業。

## 6. 環境管理

環境保護是可持續發展的方面之一。本集團致力為環境保護作出貢獻，以實現可持續發展。為了應對環境問題並減輕其對我們營運的影響，附屬公司及合營公司已制定了整體環境政策，及實施各種環境要求。此外，我們無錫合營企業在紗線及紡織品的設計、生產以及相關管理流程等方面已獲得ISO 14001:2015環境管理系統認證。因此，我們會定期評估我們管理系統的有效性，以確保通往可持續發展的方向。

我們嚴格遵守業務所在地的相關法律法規。於報告期內，本集團並未發生涉及環境法律的起訴案件。為進一步踐行環保，我們持續檢討我們的生產過程，若有任何改善空間，將制定計劃並實施一系列緩解措施，以改善環境。

我們致力於在可行的情況下，仍將透過以下措施避免、減輕和監測環境影響：

- 有效地使用資源，如能源、水及原材料等
- 透過源頭減廢及循環再用減少廢料
- 優化物料使用
- 遵守適用的環境法例、規則及條例
- 定期檢討我們的營運監控措施以提高環境績效
- 與內部及外部持份者就環境績效進行溝通
- 通過教育及企業活動建立僱員的環保意識

本集團的排放目標及為實現該等目標所採取的措施如下：

環境目標	方向性的陳述	年內採取的措施
再生能源	<ul style="list-style-type: none"> <li>使用可再生能源來減少我們對不可再生能源的依賴並儘量減少對地球的影響</li> </ul>	<ul style="list-style-type: none"> <li>無錫長江採用太陽能發電提供 3,200 千瓦時電力</li> </ul>
能源效率改進	<ul style="list-style-type: none"> <li>減少過度消耗能源的辦公設備數量</li> <li>使用可提高能源率的節能產品</li> </ul>	<ul style="list-style-type: none"> <li>無錫長江電機系統及空氣調節相關設備節能改造，節能 41 萬千瓦時電力及標準煤 50 噸</li> <li>優化 WNOC 空調管道，以減少電力消耗</li> <li>使用 LED 燈泡等節能電器和產品，從而提高能源效益</li> <li>離開工作場所時關掉閒置的電器、電腦、照明和空調，從而減少用電設備的數量</li> <li>在非辦公時間或非繁忙時段關閉不必要的機器以減少能源消耗</li> <li>通過定期提倡節能的培訓，以節約能源</li> <li>定期檢查已實施的機器調度，以提升能源效益</li> </ul>
用水效益改進	<ul style="list-style-type: none"> <li>減少和監控用水量</li> <li>防止漏水</li> </ul>	<ul style="list-style-type: none"> <li>使用後關閉水龍頭，杜絕不必要的用水</li> <li>在適用的地方安裝自動停止水龍頭，以提高用水效益</li> <li>通過更新公共地方張貼的節水告示，向員工宣傳節水信息，從而減少用水量</li> <li>進行適當的維護以防洩漏，避免浪費水源</li> </ul>

環境目標	方向性的陳述	年內採取的措施
溫室氣體減排	<ul style="list-style-type: none"> <li>• 減少購買電力的需求，從而減少間接溫室氣體的排放</li> <li>• 盡量減少燃料燃燒產生的空氣排放，以減少直接溫室氣體的產生</li> </ul>	<ul style="list-style-type: none"> <li>• 在非辦公時間或離開工作場所時關閉閒置的電器、電腦、照明和空調，以減少因用電而間接排放的溫室氣體</li> <li>• 在非辦公時間或非繁忙時段關閉不需要的機器，以盡量減少因用電而間接排放的溫室氣體</li> <li>• 通過培訓，鼓勵員工盡量減少燃料的使用，從而減少直接溫室氣體的產生</li> <li>• 監測汽車的移動燃燒以及使用鍋爐和備用發電機產生的空氣污染物排放的水平，確保符合相關法定標準</li> <li>• 定期檢查燃氣管道，防止燃氣洩漏，避免燃料浪費和廢氣排放</li> </ul>
減廢	<ul style="list-style-type: none"> <li>• 減少辦公運作產生的廢紙</li> <li>• 重複使用辦公室營運中的材料</li> <li>• 回收廢紙、鋁罐和塑料製品</li> <li>• 環境教育</li> </ul>	<ul style="list-style-type: none"> <li>• 設立OA辦公系統，通過OA系統處理申請、審批等相關事項，減少紙張消耗</li> <li>• 建立ERP系統，管理生產、銷售、採購、倉儲、成本核算，避免不必要的紙張打印</li> <li>• 雙面用紙，減少紙張浪費</li> <li>• 重複使用紗線、膠布、聚乙烯等材料，從而最大限度地減少材料的浪費</li> <li>• 設置可回收物料的回收箱，包括紙、鋁罐和塑料</li> <li>• 在工作地點張貼環保信息，以加強員工減少危險廢棄物和非危險廢棄物</li> </ul>



## 6.1 排放

### 6.1.1 廢氣及溫室氣體排放



#### 廢氣排放

由於服裝製造過程涉及材料運輸、鍋爐和備用發電機的使用，這些過程會導致對周圍環境中的廢氣排放。本集團的主要廢氣排放源來自車輛的燃料消耗。氮氧化物(NO<sub>x</sub>)、硫氧化物(SO<sub>x</sub>)和顆粒物(PM)是主要的空氣污染物。作為一家負責任的企業，我們竭盡全力通過一系列環保措施控制廢氣排放。我們監控車輛的燃料消耗，進行定期審查，並培養員工的意識。我們更盡量減少對環境造成影響的活動，例如化石燃料的燃燒。為避免污染周邊土壤和水源，要求各工廠定期監測排放質量，測量在生產過程中排放的空氣污染物水平，均完全達標，符合經營地區的相關法定標準。在無錫長江，我們委聘獨立第三方定期進行空氣排放測試，以確保符合所有適用的法律準則。

於報告期內，本集團空氣污染物排放情況如下：

污染物類型	計量單位	23/24 財政年度	22/23 財政年度
氮氧化物	公斤	165.89	164.38
硫氧化物	公斤	4.82	4.44
顆粒物	公斤	15.47	15.56

附註：  
- 基於聯交所發佈的《社會關鍵績效指標報告指引》計算

#### 溫室氣體排放

溫室氣體排放分為範圍1和範圍2，以噸二氧化碳當量表示。購電排放是排放的主要來源，佔總排放量的99.93%。其餘來自本集團營運控制下的汽油和柴油的移動燃燒，以及柴油的固定來源。

本集團致力減少營運過程中的溫室氣體排放，目標是逐步減少營運足跡。為了管理本集團控制的溫室氣體排放，特別是在其生產線的能源消耗方面。我們制定了各種節能措施，以減少營運過程中的碳足跡，例如採用節能的發光二極管照明系統和關閉閒置的電器用品。此外定期檢查燃氣管道以防止燃氣體洩漏。我們將通過探索更多節能計劃，例如採用太陽能，持續減少對環境的影響。

於年度內，無錫長江以太陽能輔助供電，提供了3,200 千瓦時的電力，展示了公司對可持續發展和環境責任的承諾。通過利用這種可再生能源，我們可以減少對傳統能源的依賴，並最大程度地減少對環境的影響。我們不斷努力探索和使用更多的可再生能源，將幫助我們實現更加可持續和環境友好的未來。

於報告期內本集團的溫室氣體排放量如下：

溫室氣體排放類型	計量單位	23/24 財政年度	22/23 財政年度
溫室氣體排放總量 (包括範圍 1 和 2)	噸二氧化碳當量	152,762.77	150,568.89
直接(範圍 1)排放	噸二氧化碳當量	101.23	94.72
間接能源(範圍 2)排放	噸二氧化碳當量	152,661.54	150,474.17
溫室氣體排放密度			
總公司	噸二氧化碳當量/平方米 (面積)	0.01	0.02
附屬公司 (卓越織造)	噸二氧化碳當量/生產 成衣件數	<0.001	<0.001
合營企業 (無錫長江, 泰州長新, WNOG)	噸二氧化碳當量/生產 紗線公噸	8.85	8.48
附註：			
<ul style="list-style-type: none"> <li>- 基於聯交所發佈的《社會關鍵績效指標報告指引》、IPCC2006 年國家溫室氣體清單指南、IPCC 第六次評估報告、中華電力有限公司(2023 年報告)計算、而內地業務的排放因子則參考中華人民共和國生態環境部及氣候透明度(2022 年報告)計算；國際能源署排放因子(2022 年版)計算；</li> <li>- 範圍 1 包括柴油固定燃燒產生的排放；汽油和柴油的移動燃燒產生的排放；及範圍 2 包括外購電力的能源間接排放</li> </ul>			

### 6.1.2 廢棄物管理



本集團重視廢棄物管理。我們要求各工廠嚴格執行廢棄物處理的相關要求。危險廢棄物和非危險廢棄物均按照當地法律法規進行處置。在中國大陸，未使用的廢布由合資格的廢物處理者收集。由於我們的製造過程主要涉及服裝的縫製，因此，僅有的危險廢棄物為潤滑油及已使用光管，並且存放在指定區域及已由合資格承辦商妥善處理。

在廢水管理方面，我們努力負責任地處理廢水排放。本集團遵守營運所在國家的相關法律法規。在香港及中國大陸，我們產生的生活廢水，均由政府提供的處理設施妥善處理。

為了減少用紙，無錫長江設立了OA辦公系統，通過OA系統處理申請、審批等相關事項，減少紙張消耗。無錫長江還設立了ERP系統來管理生產、銷售、採購、倉儲和成本核算，這有助於避免不必要的紙張打印。此外，本集團還通過重複使用僅一面使用過的A4紙張來節約用紙。

於報告期內產生的危險廢棄物及其密度如下：

廢棄物	計量單位	23/24財政年度	22/23財政年度
<b>危險廢棄物總量</b>	公噸	<b>4.72</b>	<b>6.22</b>
總公司		無	無
卓越織造		無	無
無錫長江		4.72	6.22
泰州長新		無	無
WNOC		無	無
<b>危險廢棄物密度</b>			
總公司	公噸/平方米 (面積)	無	無
附屬公司 (卓越織造)	公噸/生產成衣件數	無	無
合營企業 (無錫長江, 泰州長新, WNOC)	公噸/生產紗線公噸	<0.001	<0.001
附註： - 基於聯交所發佈的《社會關鍵績效指標報告指引》計算 - 數據標註為「無」表示報告期內未記錄或無法獲取該數據			

於報告期內產生的非危險廢棄物及其密度如下：

非危險廢棄物	計量單位	23/24財政年度	22/23財政年度
<b>非危險廢棄物總量</b>	公噸	<b>64.80</b>	<b>13.55</b>
總公司		無	無
卓越織造		無	無
無錫長江		無	無
泰州長新		無	無
WNOC		64.80	13.55
<b>非危險廢棄物密度</b>			
總公司	公噸/平方米 (面積)	無	無
附屬公司 (卓越織造)	公噸/生產成衣件數	無	無
合營企業 (無錫長江, 泰州長新, WNOC)	公噸/生產紗線公噸	0.004	<0.001
附註： - 基於聯交所發佈的《社會關鍵績效指標報告指引》計算 - 數據標註為「無」表示報告期內未記錄或無法獲取該數據			

## 6.2. 資源使用

本集團繼續加倍努力，通過實施嚴格的資源管理政策和措施，確保審慎使用資源。根據重要性分析結果，電力和水的使用被確定為最重要的環境問題。在本節中，我們主要關注水和能源消耗，尤其是電力的使用。

### 6.2.1 能源消耗



我們的主要能源消耗來源來自我們的廠房、宿舍和辦公室。考慮到我們的主要能源消耗來源是電力消耗，我們主要關注節電措施。

為降低能源消耗及提高能源效益，於報告期內，我們在業務營運中實施了以下多項措施：

盡量減少電力消耗：

- 進行系統節能改造
- 逐步以發光二極管照明取代舊有照明燈具以提高能源效益
- 鼓勵員工在午餐時間和閒休期間關閉照明和電器用具以節省能源
- 避免電器用具在不使用時處於待機狀態，以減少能源消耗
- 檢查已實施的機器調度，以提升能源效益
- 通過定期培訓促進節能，以節約能源

減少直接能源消耗：

- 定期檢查燃氣管道，防止燃氣洩漏，避免燃料浪費
- 監控移動和固定燃燒源，例如車輛、鍋爐和備用發電機的燃料消耗

報告期內，無錫長江進行了電機系統節能改造工程，減少能源消耗41萬千瓦時及及標準煤50噸。為提高能源效率，無錫長江80%以上的照明系統採用了LED照明。在WNOC，我們還優化了空調管道，從而減少了電力消耗。我們秉承節能減排的承諾，不斷檢討和改進能源消耗管理，將節能意識融入集團的日常營運中。



能源消耗明細如下：

	計量單位	23/24財政年度	22/23財政年度
<b>能源使用</b>			
<b>能源總耗量</b>	千瓦時	<b>269,840,154</b>	<b>250,122,031</b>
<b>直接能源耗量</b>		<b>420,525</b>	<b>376,556</b>
柴油		116,507	97,622
總公司		-	-
附屬公司		-	-
合營企業		116,507	97,622
汽油		304,018	278,934
總公司		61,781	56,573
附屬公司		39,148	61,609
合營企業		203,089	160,752
<b>間接能源耗量</b>		<b>269,419,629</b>	<b>249,745,475</b>
電力		269,419,629	249,745,475
<b>能源消耗密度</b>			
總公司	千瓦時/平方米(面積)	37.71	40.17
附屬公司 (卓越織造)	千瓦時/生產成衣件數	1.64	1.91
合營企業 (無錫長江, 泰州長新, WNOC)	千瓦時/生產紗線公噸	15,614.81	14,058.27
<b>耗電量</b>			
<b>總耗電量</b>	千瓦時	<b>269,419,629</b>	<b>249,745,475</b>
總公司		649,819	701,352
卓越織造		811,318	1,388,259
無錫長江		226,153,822	206,971,195
泰州長新		11,339,720	13,099,310
WNOC		30,464,950	27,585,359
<b>能源消耗密度</b>			
總公司	千瓦時/平方米(面積)	34.44	37.17
附屬公司 (卓越織造)	千瓦時/生產成衣件數	1.57	1.83
合營企業 (無錫長江, 泰州長新, WNOC)	千瓦時/生產紗線公噸	15,596.21	14,043.62
<b>附註：</b>			
<ul style="list-style-type: none"> <li>- 基於聯交所發佈的《社會關鍵績效指標報告指引》計算</li> <li>- 能源數據單位參考較低的發熱量換算為千瓦時</li> <li>- 直接能源耗量包括燃油耗量(柴油及汽油耗量)、移動燃燒(柴油及汽油)</li> <li>- 間接能源耗量為電力耗量</li> </ul>			

## 6.2.2 用水量



由於我們的業務並不涉及大量用水如布料加工(例如漂染和洗滌)，因此與其他成衣製造商相比，本集團在生產過程中所須用水量相對較少。於報告期內，求取適用水源上並無任何問題。儘管如此，我們仍持續關注節約用水，推行各項節水措施。

我們在香港及中國大陸的營運過程中使用水錶來監察用水量。

	計量單位	23/24財政年度	22/23財政年度
<b>用水</b>			
<b>總耗水量</b>	<b>立方米</b>	<b>341,966</b>	<b>349,975</b>
總公司		3,485	4,654
卓越織造		14,625	15,877
無錫長江		237,488	249,503
泰州長新		44,488	38,061
WNOC		41,880	41,880
<b>耗水密度</b>			
總公司	立方米/平方米(面積)	0.18	0.25
附屬公司 (卓越織造)	立方米/生產成衣件數	0.03	0.02
合營企業 (無錫長江, 泰州長新, WNOC)	立方米/生產紗線公噸	18.85	18.68
<b>附註：</b>			
- 基於聯交所發佈的《社會關鍵績效指標報告指引》計算			

在中國大陸，我們整個營運過程中，耗水主要用於日常生活，例如宿舍用水。我們鼓勵員工除明智地用水外，還須進行適當的維護以防洩漏。此外，我們為中國大陸工廠通過定期檢查來檢測水的安全和品質。

於報告期內，我們在營運中通過以下節水措施努力減少用水量：

- 使用後關閉水龍頭，杜絕不必要的用水
- 在適用的地方安裝自動停止水龍頭，以提高用水效益
- 通過更新公共地方張貼的節水告示，向我們的員工宣傳節水信息
- 妥善處理我們無錫工廠中的日常生活污水

### 6.2.3 包裝物料



我們營運中使用的包裝物料主要為紙箱、紙質手藝標籤、拷貝紙及塑料袋。由於包裝材料的使用不僅取決於客戶的喜好和要求，而且需要從客戶認可或選擇的供應商處採購，因此我們對包裝材料選擇的控制非常有限。儘管如此，本集團繼續努力防止過度使用包裝物料，並鼓勵我們的客戶使用更多的綠色材料。

於報告期內，本集團使用的包裝物料總量及密度如下：

	計量單位	23/24財政年度	22/23財政年度
<b>包裝物料使用</b>			
<b>包裝物料使用總量</b>	<b>公噸</b>	<b>1,892.58</b>	<b>1,864.74</b>
總公司		-	-
卓越織造		41.40	65.68
無錫長江		1,678.61	1,615.73
泰州長新		74.14	86.35
WNOC		98.43	96.98
<b>包裝物料使用密度</b>			
總公司	公噸/平方米 (面積)	-	-
附屬公司 (卓越織造)	公噸/生產成衣件數	<0.001	<0.001
合營企業 (無錫長江, 泰州長新, WNOC)	公噸/生產紗線公噸	0.11	0.10
附註： - 基於聯交所發佈的《社會關鍵績效指標報告指引》計算			

### 6.3. 環境與天然資源



本集團盡可能評估製衣工序及所用材料以防止對環境造成影響。本集團致力於保護環境並投資於環保措施。因此，我們有目的地採用可持續的業務流程。根據客戶的要求，我們生產的紡織品符合《全球有機紡織品標準》(「GOTS」)，該標準被認為是有機纖維製成紡織品的世界領先加工標準。我們致力遵守國際標準或倡議，例如《商界社會責任倡議》(「BSCI」)及《道德貿易倡議》(「ETI」)及《更優質棉花倡議》(「BCI」)的規定，旨在提升棉花種植標準及實踐。此外，我們通過培訓培養從高層管理人員到普通員工的環保意識。當本集團執行綠色計劃時，將向員工推廣計劃以獲得更多支持。這使本集團能夠最大限度地發揮對環境和天然資源的積極影響。

## 6.4. 氣候變化

本集團認識到極端天氣事件等氣候風險，定期評估和管理氣候變化給我們帶來的風險，採取措施減少溫室氣體排放，推動氣候修復。根據氣候相關財務信息披露工作組(TCFD)的建議，我們識別與我們的運營相關的氣候變化風險，並製定對策以減輕其影響。

風險類型	風險概述	風險應對措施
急性風險	極端天氣將在中短期內為集團的經營帶來與氣候變化相關的實體風險，如強颱風造成的設施損壞、持續洪水造成的生產延誤等。	本集團定期管理和控制可能由已識別的氣候變化或極端天氣條件引起的緊急情況引發的自然災害。為防止氣候變化造成損失，本集團制定突發事件的工作原則、通報機制、疏散程序和事故調查要求，幫助員工有效應對突發事件。無錫長江購買了環境責任保險，以確保我們能夠快速有效地解決可能出現的任何潛在環境問題。
慢性風險	極端天氣事件可能會破壞原材料供應並導致生產延誤。本集團的資產可能會受損，工廠營運可能會中斷，以致無法進出，推高維修成本及保險費增加。	本集團優先考慮環境管理健全的供應商，以減輕對氣候變化的影響。鑒於運輸延誤的風險，我們還盡可能優先考慮當地供應商，以穩定製造材料的供應情況。這也縮短了運輸距離，從而大大減少了車輛排放的溫室氣體，從而減緩了氣候變化。此外，本集團通常通過支付定金及預先訂立採購訂單，以避免供應不足。
市場風險	對氣候變化問題和綠色產品標準的關注日益增加，從而增加了本集團中長期的營運成本。	本集團持續評估氣候變化對業務的經營風險，分析潛在影響，如電力供應、原材料成本上升、運輸不穩定以及氣候不穩定帶來的任何不確定性，並投入資源以控制風險。

## 展望

本集團致力於為其經營所在地區的環境和社會作出貢獻。通過定期檢討，我們努力維護良好的企業管治，審慎遵守法律、上市規則和內部管理的要求。展望未來，本集團將繼續在社會、環境和管治方面採取積極主動的態度。

## 附錄: 香港聯合交易所《ESG 報告指引》索引表

A	環境	章節
範疇 A.1	排放	6. 環境管理； 6.1 排放
關鍵績效指標 A.1.1	排放物種類及相關排放數據。	6.1.1 廢氣及溫室氣體排放
關鍵績效指標 A.1.2	直接(範圍1)及能源間接(範圍2)溫室氣體排放量(以噸計算)及(如適用)密度(如以每產量單位、每項設施計算)。	
關鍵績效指標 A.1.3	所產生有害廢棄物總量(以噸計算)及(如適用)密度(如以每產量單位、每項設施計算)。	6.1.2 廢棄物管理
關鍵績效指標 A.1.4	所產生無害廢棄物總量(以噸計算)及(如適用)密度(如以每產量單位、每項設施計算)。	
關鍵績效指標 A.1.5	描述所訂立的排放量目標的及達到這些目標所採取的步驟。	6. 環境管理； 6.1 排放
關鍵績效指標 A.1.6	描述處理有害及無害廢棄物的方法、及描述所訂立的減廢目標及為達到這些目標所採取的步驟。	6. 環境管理； 6.1.2 廢棄物管理
範疇 A.2	資源使用	6. 環境管理； 6.2 資源使用
關鍵績效指標 A.2.1	按類型劃分的直接及/或間接能源(如電、氣或油)總耗量(以千個千瓦時計算)及密度(如以每產量單位、每項設施計算)。	6.2.1 能源消耗
關鍵績效指標 A.2.2	總耗水量及密度(如以每產量單位、每項設施計算)。	
關鍵績效指標 A.2.3	描述所訂立的能源使用效益目標的及達到這些目標所採取的步驟。	6. 環境管理； 6.2.1 能源消耗
關鍵績效指標 A.2.4	描述求取適用水源上可有任何問題，以及所訂立的用水效益目標及為達到這些目標所採取的步驟。	6. 環境管理； 6.2.2 用水量
關鍵績效指標 A.2.5	製成品所用包裝材料的總量(以噸計算)及(如適用)每生產單位佔量。	6.2.3 包裝物料
範疇 A.3	環境及天然資源	6. 環境管理
關鍵績效指標 A.3.1	描述業務活動對環境及天然資源的重大影響及已採取管理有關影響的行動。	6. 環境管理； 6.3 環境及天然資源  於報告期內，並未發生對環境和天然資源造成重大影響的事件
範疇 A.4	氣候變化	6. 環境管理
關鍵績效指標 A.4.1	描述已經及可能會對發行人有影響的重大氣候相關事宜，管理這些影響所採取的行動。	6.4 氣候變化



B	社會	章節
範疇 B.1	僱傭	4. 關懷員工
關鍵績效指標 B.1.1	按性別、僱傭類型(如全職或兼職)、年齡組別及地區劃分的僱員總數。	4.2 僱傭
關鍵績效指標 B.1.2	按性別、年齡組別及地區劃分的僱員流失比率。	
範疇 B.2	健康與安全	4. 關懷員工
關鍵績效指標 B.2.1	過去三年(包括報告年度)因工作關係而死亡的人數及比率。	4.3 健康與安全
關鍵績效指標 B.2.2	因工傷損失工作日數。	
關鍵績效指標 B.2.3	描述所採納的職業健康與安全措施，以及相關執行及監察方法。	
範疇 B.3	發展及培訓	4. 關懷員工
關鍵績效指標 B.3.1	按性別及僱員類別(如高級管理層、中級管理層等)劃分的受訓僱員百分比。	4.4 發展及培訓
關鍵績效指標 B.3.2	按性別及僱員類別劃分，每名僱員完成受訓的平均時數。	
範疇 B.4	勞工準則	4. 關懷員工
關鍵績效指標 B.4.1	描述檢討招聘慣例的措施以避免僱用童工及強制勞工。	4.1 勞工準則
關鍵績效指標 B.4.2	描述在發現違規情況時消除有關情況所採取的步驟。	
範疇 B.5	供應鏈管理	5. 營運操作
關鍵績效指標 B.5.1	按地區劃分的供應商數目。	5.3 供應鏈管理
關鍵績效指標 B.5.2	描述有關聘用供應商的慣例、向其執行有關慣例的供應商數目，以及有關慣例的執行及監察方法。	
關鍵績效指標 B.5.3	描述有關識別供應鏈每個環節的環境及社會風險的慣例，以及相關執行及監察方法。	
關鍵績效指標 B.5.4	描述在揀選供應商時促使多用環保產品及服務的慣例，以及相關執行及監察方法。	
範疇 B.6	產品責任	5. 營運操作
關鍵績效指標 B.6.1	已售或已運送產品總數中因安全與健康理由而須回收的百分比。	5.2 產品責任
關鍵績效指標 B.6.2	接獲關於產品及服務的投訴數目以及應對方法。	
關鍵績效指標 B.6.3	描述觀察及保護知識產權有關的慣例。	
關鍵績效指標 B.6.4	描述質量檢定過程及產品回收程序。	
關鍵績效指標 B.6.5	描述消費者資料保障及私隱政策，以及相關執行及監察方法。	

範疇 B.7	反貪污	5. 營運操作
關鍵績效指標 B.7.1	於報告期內對發行人或其僱員提出並已審結的貪污訴訟案件的數目及訴訟結果。	5.1 反貪污 雖然報告期內並未向董事提供反貪污培訓，但我們將在近期完善和安排董事反貪污培訓。
關鍵績效指標 B.7.2	描述防範措施及舉報程序，以及相關執行及監察方法。	
關鍵績效指標 B.7.3	描述向董事及僱員提供的反貪污培訓。	
範疇 B.8	社區投資	5. 營運操作
關鍵績效指標 B.8.1	貢獻焦點範疇(如教育、環境事宜、勞工需求、健康、文化、體育)。	5.4 社區投資
關鍵績效指標 B.8.2	在專注範疇所動用資源(如金錢或時間)。	

長江製衣有限公司  
YANGTZEKIANG GARMENT LIMITED